

*Lubrizol*



RAPPORT RSE 2015  
**LUBRIZOL FRANCE**

# Éditorial

## Précurseur et engagé

Depuis de nombreuses années Lubrizol France poursuit une démarche à la fois respectueuse de l'environnement et responsable envers ses parties prenantes.



**Frédéric Henry**  
Président de Lubrizol France

La création de Lubrizol en 1954 s'est appuyée sur des principes forts ancrés dans sa politique de développement durable et qui se traduisent par de nombreuses actions et engagements sociaux, sociétaux et environnementaux.

Être responsables, nous le sommes au quotidien : nous mettons en œuvre des actions afin de préserver l'environnement et de maîtriser au mieux les risques liés à notre activité. Dans ce sens, nous encourageons tous les collaborateurs à initier des démarches individuelles et collectives.

Parce que nous sommes convaincus que le succès d'une entreprise ne peut se réaliser sans la contribution de ses salariés, nous avons valorisé la sécurité des personnes et nous faisons en sorte d'établir un cadre de travail agréable et dynamique.

Parce que nous sommes conscients qu'une entreprise ne peut se développer en restant isolée, nous favorisons le dialogue avec nos parties prenantes et nous interagissons avec les acteurs du territoire normand.

Autant de démarches qui ont été développées depuis des années chez Lubrizol et que nous souhaitons partager.

Nous sommes fiers de vous présenter la toute première édition de ce rapport Responsabilité Sociétale des Entreprises.

Poursuivons nos efforts et nos réflexions pour l'avenir !



*le succès d'une entreprise ne peut se réaliser sans la contribution de ses salariés*

## SOMMAIRE

À propos de Lubrizol France	4
Gouvernance	6
Environnement	14
Social	24
Ancrage Local	32
Glossaire	38

## NOTA

Sans obligation réglementaire, Lubrizol publie son rapport RSE 2015 avec un objectif de renforcement du dialogue avec ses parties prenantes. En effet, ce rapport permet de mieux appréhender la manière dont Lubrizol intègre dans sa stratégie des problématiques environnementales, sociales et sociétales. Pour sa réalisation, Lubrizol s'est appuyé sur le cadre méthodologique de références telles que le Global Reporting Initiative (GRI), l'ISO 26000 ou encore les obligations issues de l'article 225 de la loi Grenelle 2.



# À propos de Lubrizol France

Lubrizol France, entreprise du secteur de l'industrie chimique, développe depuis sa création en 1954 une activité de fabrication et de vente d'additifs pour lubrifiants.



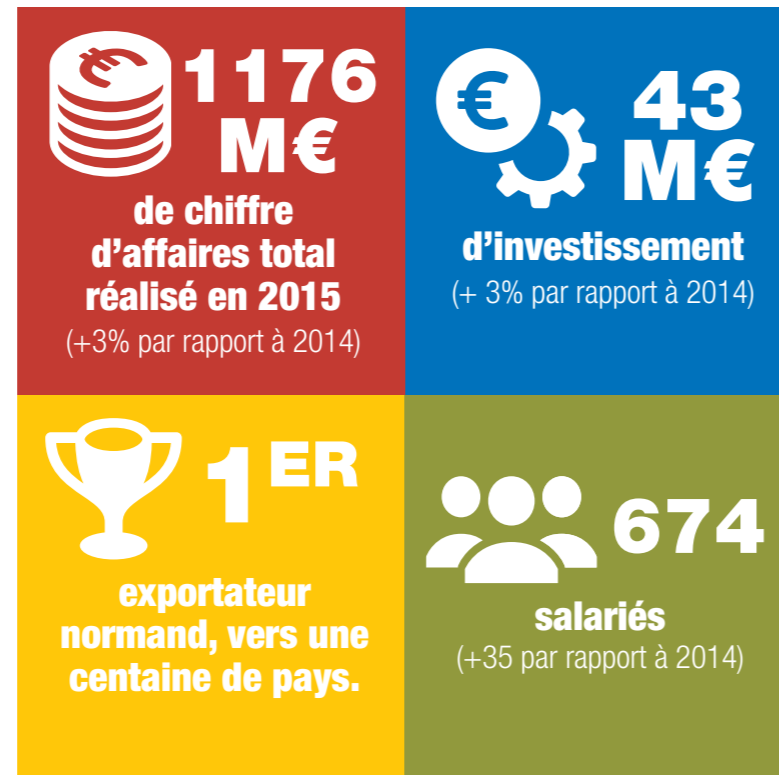
Près de **900 produits** différents sont vendus par Lubrizol France. Quatre domaines d'activités les utilisent :

- Les huiles moteurs essence et diesel
- Les lubrifiants pour engrenages
- Les fluides de transmissions automatiques
- Les lubrifiants industriels

Lubrizol France, principale filiale étrangère du groupe américain The Lubrizol Corporation, entretient des liens étroits avec diverses filiales de Lubrizol en Europe, Afrique et au Moyen-Orient. C'est pourquoi, le siège de Lubrizol France, localisé à Rouen, accueille également une grande partie des services supports européens tels que ces services : Supply-Chain, Achats, Finance et Informatique.

Au niveau mondial, **près d'une voiture sur trois** roule avec des **additifs Lubrizol**. Ces derniers permettent une meilleure **performance et longévité** des équipements.

## Quelques chiffres clés



## Une implantation stratégique

Les activités de Lubrizol France sont principalement localisées en Normandie où se trouvent non seulement les deux principales usines au Havre et à Rouen, mais aussi le siège social également localisé à Rouen. Une unité de production est située à Mourenx, près de Pau, et un bureau de vente à Paris.



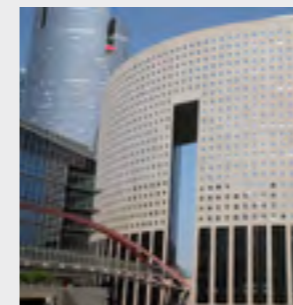
### Le Havre

Basée dans la zone industrielle du Grand Port Maritime du Havre, l'usine du Havre Oudalle a été fondée en 1969.



### Rouen

L'usine de Rouen, fondée en 1954, fabrique et conditionne des additifs pour lubrifiants. Le site abrite également le siège de Lubrizol France ainsi que certains services européens.



### Paris

Situé à la défense, le bureau de vente rassemble les activités commerciales de deux segments : Lubrizol Additives (huiles, additifs pour lubrifiants et carburants...) et Lubrizol Advanced Materials (additifs pour secteur pharmaceutique, soins corporels...)



### Mourenx

L'usine, implantée en 1991 dans les environs de Pau, produit des composants additifs principalement pour l'industrie automobile.



# Gouvernance

*Responsabilité - Honnêteté - Intégrité*

Nous aspirons à conduire nos activités de manière responsable, honnête et intègre auprès de l'ensemble de nos collaborateurs, et nous entendons maintenir une offre de produits innovants et de haute qualité.

**Politique de Développement Durable**

**Notre démarche**

**Éthique et Achats**

**Nos Parties Prenantes**

**Gestion des Risques**



# Gouvernance

## Politique de Développement Durable

La politique de Lubrizol France est de contribuer au succès de The Lubrizol Corporation ainsi que de concilier performance économique et engagement responsable.

### Le cadre Lubrizolien du Développement Durable

Depuis le début des années 1990, Lubrizol a pris conscience des défis environnementaux, sociaux et sociétaux auxquels l'entreprise doit faire face.

La politique de développement durable est pilotée par le comité de direction et la direction QHSE qui, chaque année, fixent des objectifs dans un plan d'actions. Le comité de direction analyse ensuite les résultats, les objectifs atteints et oriente, si besoin, la politique de développement durable.

Le Comité Stratégique Environnement, créé en 1993, peut orienter les actions de Lubrizol à moyen et long terme. Il est constitué de membres de la direction et de membres de la société civile experts dans les domaines de l'environnement.

Les collaborateurs sont encouragés à participer aux objectifs de développement durable. Les salariés peuvent également partager leurs idées au cours des formations de développement durable ou par le biais du Système de Management des Idées.

### Le cadre des chartes et des normes internationales

Lubrizol est certifié :

- **ISO 14001** : Environnement
- **ISO 9001** : Qualité
- **OHSAS 18001** : Santé/Sécurité



À ces trois référentiels de management, viennent s'ajouter :

- Un référentiel professionnel la Charte Mondiale « **Responsible Care** » qui vise une amélioration continue des performances dans les domaines de la santé, de la sécurité et de l'environnement. Engagement renouvelé en septembre 2015.
- Un référentiel « Système de Gestion de la Sécurité » (**SGS**)
- Un référentiel Qualité/Laboratoire : **QP&G** (Quality Practices & Guidelines) pour le laboratoire de Rouen



Isabelle Striga - Directrice QHSE

**Isabelle Striga**  
Directrice QHSE Lubrizol France

Dans mon rôle de Directrice Qualité Hygiène Sécurité et Environnement pour Lubrizol en Europe et de par mon expérience professionnelle chez Lubrizol, d'abord en production et

dans les services supports opérationnels, je suis sensibilisée depuis de nombreuses années aux aspects environnementaux et sociaux des activités industrielles. Avant d'être nommée comme directrice QHSE France en 2009, j'ai effectué une courte mission pour la formalisation des premiers programmes « Excellence Opérationnelle » et « Développement Durable ». J'ai trouvé tout naturel de conserver le développement durable comme pilier de la gouvernance QHSE au sein de l'entreprise.

Ainsi la direction QHSE publie chaque année un plan d'action développement durable, dont le but est d'initier des démarches mais aussi de donner de la visibilité à des projets déjà en cours, portés par les

ingénieurs ou managers des différents services de l'entreprise. Ce plan se veut ainsi être une synthèse de ce qui se prépare, s'étudie, se met en place dans le domaine du développement durable chez Lubrizol. J'encourage au quotidien tous mes collaborateurs et plus globalement les salariés de Lubrizol à être acteurs, en soutenant les démarches individuelles et collectives qui sont nombreuses à émerger dans l'entreprise. Je facilite la participation à des visites de sites ou conférences, car il est important d'être attentif à ce qui se passe ailleurs afin d'importer les bonnes pratiques et d'évaluer des idées nouvelles.

**“il est important d'être attentif à ce qui se passe ailleurs”**

La rédaction de ce rapport s'inscrit dans les actions RSE qui ont pris racine petit à petit et depuis plus de trente ans chez Lubrizol. Nos prédécesseurs ont œuvré avant nous dans différents domaines, allant de

l'optimisation de la consommation d'énergie à la prise en compte de l'avis des riverains.

Il est temps de communiquer sur les réalisations, de mesurer où nous en sommes, de décider des orientations pour les prochaines années, afin de contribuer au succès de l'entreprise.



# Gouvernance Notre Démarche

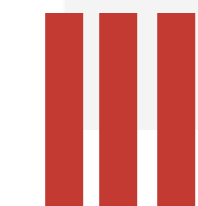
Lubrizol France précise ses engagements dans son Plan d'actions développement durable et dans son Guide éthique des bonnes conduites. Afin d'intégrer le développement durable dans ses activités et ses opérations, Lubrizol a bâti sa stratégie sur quatre piliers.

## ENVIRONNEMENT ÉCONOMIQUE VIABLE



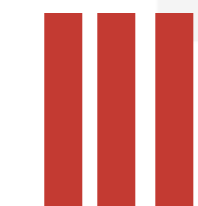
### ENVIRONNEMENT

Réduire les impacts environnementaux dans une logique de gestion économe des ressources.



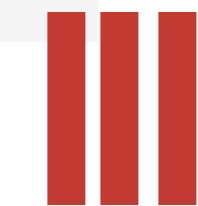
### GESTION DES RISQUES

Prévenir les accidents grâce à la mise en place d'un système d'identification, d'analyse, de suivi et de maîtrise des risques.



### ENGAGEMENT SOCIAL

Assurer la sécurité et protéger la santé de tous les membres du personnel par la formation et la sensibilisation.



### ANCRAGE TERRITORIAL

Contribuer au développement local, favoriser le dialogue avec nos parties prenantes et relever des défis sociétaux.

## Engagements de Lubrizol France

**Fournir** des produits et des prestations de services de haute qualité

**Protéger** la santé et la sécurité de nos collaborateurs, clients et communautés

**Récompenser** les efforts du personnel par le biais d'un programme de rémunération au mérite

**Exiger** une conduite honnête et intègre avec tous nos partenaires et collaborateurs

**Investir** dans la recherche et le développement pour maintenir et améliorer notre expertise technique

**Perfectionner** et promouvoir le personnel en interne en primant la performance individuelle.

**Traiter** chaque collaborateur avec dignité et engager le dialogue

## Loyauté des pratiques

**Se conformer aux lois** sur la concurrence qui sont destinées à promouvoir une concurrence loyale et équitable

**Refuser la corruption** grâce à la mise en place d'un dispositif anticorruption

**Éviter les conflits d'intérêts**

**Respecter le droit à la propriété intellectuelle d'autrui**

Tenir **des registres exacts**



# Gouvernance Éthique

Les grands principes du Guide de conduite éthique et juridique de Lubrizol respectent deux valeurs fondamentales : Honnêteté et Intégrité.

## Traiter les collaborateurs avec respect

Lubrizol soutient les droits fondamentaux de l'homme pour tous et s'applique à les respecter. La discrimination, quelle que soit sa forme et le harcèlement ne sont pas tolérés. La récompense des efforts de manière équitable et l'égalité des chances sont fortement promues.

## Protéger l'environnement ainsi que la sécurité et la santé

Lubrizol s'engage à respecter toute la législation, la réglementation et les normes concernant l'hygiène, la santé, la sécurité et l'environnement. De plus, l'entreprise s'efforce d'améliorer continuellement sa performance dans les domaines de la santé et de la sécurité.

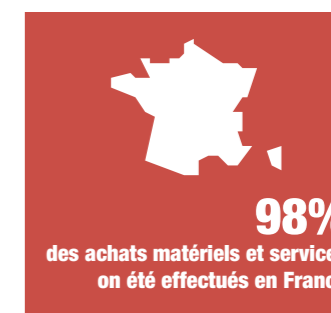
# Gouvernance Achats

Lubrizol travaille en collaboration avec ses fournisseurs et prestataires afin d'obtenir des prestations de qualité et veille au respect des engagements.

## Relations avec les fournisseurs

Parmi ces derniers, l'engagement des fournisseurs et prestataires dans une démarche de développement durable et de RSE fait partie des critères d'achat chez Lubrizol. Lubrizol réalise un suivi régulier de cet engagement grâce à l'organisation d'un dialogue ou l'envoi d'un questionnaire.

Ainsi, Lubrizol garantit une collaboration durable et un partage de valeurs indispensables à une relation de qualité.

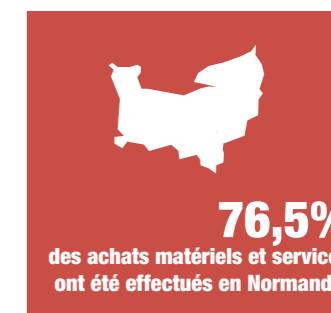


## Achats locaux

Faire appel à des prestataires et fournisseurs locaux lorsqu'ils existent est une pratique courante chez Lubrizol qui soutient, dès qu'elle le peut, l'emploi et le développement économique régional.

Ainsi une grande majorité des achats matériels et services sont réalisés en France et plus particulièrement en Normandie.

Lubrizol est également attentif à ne pas fragiliser ses partenaires et évite que les achats de Lubrizol ne représentent une trop grande part de leur chiffre d'affaires.





# Gouvernance Nos Parties Prenantes

Le dialogue et l'engagement avec nos parties prenantes constituent une composante primordiale au bon déroulement de notre politique de développement durable. Lubrizol identifie ses parties prenantes internes ou externes comme les acteurs sur lesquels ses activités peuvent avoir des impacts et dont les actions sont susceptibles d'influencer sa capacité à mettre en œuvre sa stratégie.

## Les dispositifs de dialogue

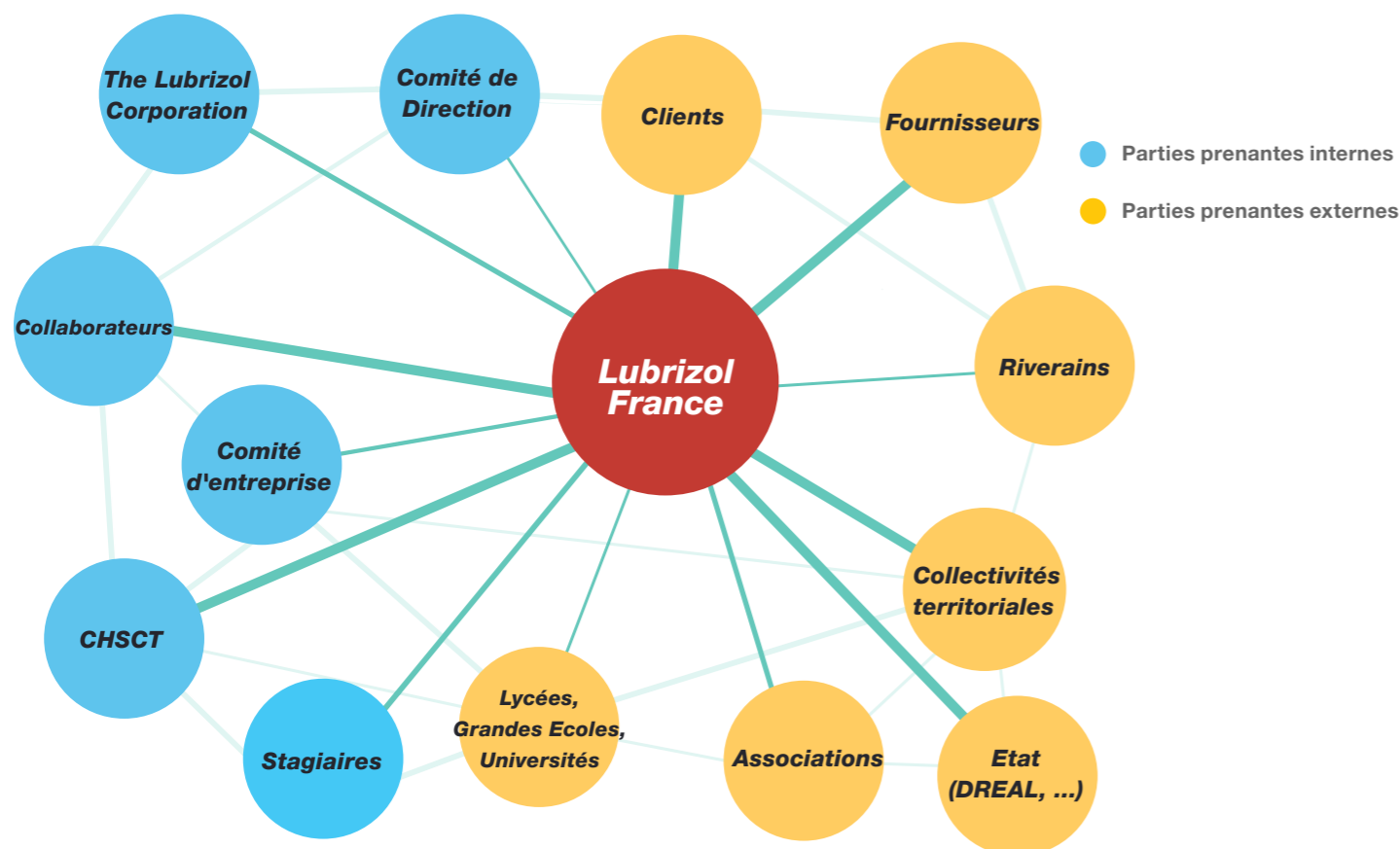
En 2015, Lubrizol a recouru à plusieurs dispositifs de dialogue :

- Deux rencontres chaque année avec le Comité de Riverains qui a été créé en 1997 ;
- Système de Management des Idées (SMI) : création d'un nouveau canal de dialogue permettant aux salariés de Lubrizol d'exprimer leurs idées et d'apporter des pistes d'amélioration au sein de l'entreprise ;
- Cellule d'écoute pour les salariés de l'entreprise ;
- Participation aux Comités Locaux d'Information et de Concertation (CLIC) dans le cadre de la loi Risques Technologiques ;
- Dialogue via des questionnaires avec les fournisseurs.

TROPHÉE  
DU DÉVELOPPEMENT  
DURABLE



Lubrizol a été lauréat lors des « Trophées du Développement Durable » du réseau régional GRANDE en 2011 pour la qualité de son dialogue avec ses parties prenantes.



# Gouvernance Gestion des risques

La gestion des risques est primordiale pour prévenir les dangers et les accidents. L'entreprise s'attache à identifier, évaluer et prioriser les risques relatifs à ses activités. Ses trois sites de production sont classés SEVESO seuil haut. L'enjeu est de protéger les personnes, les biens et l'environnement.

## Évaluation des Risques

Chaque site de Lubrizol France recense les phénomènes dangereux possibles, l'évaluation de leurs conséquences ainsi que les mesures de maîtrise des risques à mettre en place. Un document unique d'évaluation des risques professionnels (DUERP) qui répertorie les risques associés aux activités du site qui peuvent porter atteinte à la santé et à l'intégrité physique, est mis à jour chaque année grâce à la contribution et à la vigilance de l'ensemble du personnel.

## REACH

REACH est un règlement de l'Union européenne adopté pour mieux protéger la santé humaine et l'environnement contre les risques liés aux substances chimiques, tout en favorisant la compétitivité de l'industrie chimique de l'Union Européenne.

Lubrizol travaille activement à la mise en place progressive de cette nouvelle réglementation. Les objectifs de REACH sont de confier à l'industrie la responsabilité d'évaluer, de gérer les risques environnementaux posés par les produits chimiques et de fournir les informations de sécurité appropriées à leurs utilisateurs.

## Processus de maîtrise des situations d'urgence (MSU)

Face aux risques industriels, Lubrizol doit être en mesure de gérer les situations d'urgence. Au minimum tous les cinq ans, Lubrizol étudie les risques recensés et envisage l'ensemble des scénarios possibles. Cette étude des risques et des dangers donne lieu à la mise à jour du Plan d'Opération Interne (POI). Ce dernier définit les mesures et les consignes d'intervention en cas de situation de crise, ainsi que les moyens de lutte contre le sinistre. Il est revu tous les trois ans.

Lubrizol est également soumis à un Plan Particulier d'Intervention (PPI) qui est un dispositif local permettant de gérer les conséquences sur la population d'un accident survenant sur un site présentant des risques.

Le processus de maîtrise des situations d'urgence intègre également une organisation avec des formations et des exercices pour maintenir les acteurs de ce processus en capacité d'intervention 24h/24 et 7j/7.

**4072 heures de formation MSU dispensées aux employés en 2015**







# Environnement

*Préservation - Limitation des impacts*

Pour préserver l'environnement et limiter notre impact environnemental, nous nous efforçons de gérer de manière économe les ressources à tous les niveaux de l'entreprise et mobilisons l'ensemble du personnel et des processus industriels.

**Politique Environnementale**

**Eau**

**Énergie**

**Gestion des déchets**

**Empreinte carbone**

**Odeurs**

**Biodiversité**





# Environnement

## Politique Environnementale

Lubrizol a très tôt développé une forte préoccupation environnementale. Cette dernière a été accompagnée par une réglementation de plus en plus exigeante liée aux enjeux importants qui sont associés aux activités de l'entreprise et au classement Seveso de ses trois sites de production.

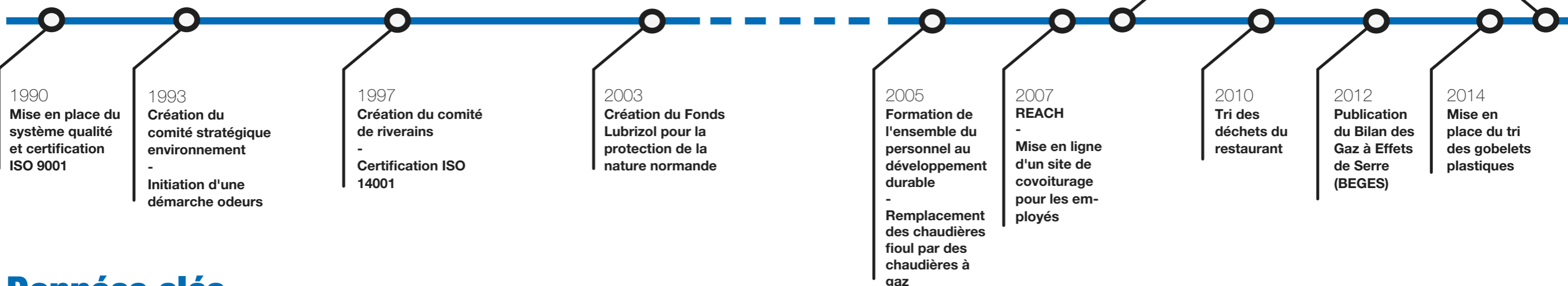
Depuis les années 90, Lubrizol a formalisé sa politique environnementale en déployant des initiatives innovantes allant au-delà des obligations réglementaires.

### Les engagements de Lubrizol France

L'engagement de la direction de Lubrizol France et de la Supply Chain Europe en matière environnementale se concrétise par la mise en œuvre des politiques Hygiène Sécurité Sûreté Environnement.

Dans le cadre de sa politique environnementale, Lubrizol France a choisi de se conformer à :

- La norme de management environnemental : ISO 14 001
- Un référentiel professionnel la Charte mondiale « Responsible Care® »



### Données clés

<p>Signataire de la charte mondiale RESPONSIBLE CARE®</p>	<p>Certifié ISO 14001 depuis 1997</p>	<p>Énergie 490 kWh/tonne -4% par rapport à 2014</p>	<p>Déchets 25000 tonnes 92% valorisés</p>
-----------------------------------------------------------	---------------------------------------	-----------------------------------------------------	-------------------------------------------

<p>Gaz à effet de serre 112 500 tco<sub>2</sub>e en 2014 +14% par rapport à 2011</p>	<p>Investissements 3,8M€ 4,4 m€ en moyenne sur 3 ans</p>	<p>Odeurs 49 observations dont 31 en interne en 2015</p>	<p>Consommation d'eau 412 299 m<sup>3</sup> -11% par rapport à 2014</p>
--------------------------------------------------------------------------------------	----------------------------------------------------------	----------------------------------------------------------	-------------------------------------------------------------------------

### Formation au développement durable

Depuis 2005, les salariés sont formés aux enjeux du développement durable et plus particulièrement aux enjeux environnementaux. Ces formations, coanimées par le service HSE et la société inTERREface, permettent aux participants d'exprimer leurs idées d'actions concernant l'amélioration de leur service ou de l'entreprise. Ces idées sont ensuite analysées, évaluées et peuvent donner lieu à des actions.

Par exemple, le tri et la valorisation des gobelets en plastique était une idée récurrente qui a été mise en œuvre et a permis sur l'année 2015 une baisse de 3,6 tonnes de CO<sub>2</sub> réduisant ainsi, l'impact environnemental lié à ces déchets spécifiques.


La préoccupation environnementale de Lubrizol est largement partagée par ses salariés. Sur l'ensemble des idées recueillies depuis 2013, 80% concernent la responsabilité environnementale et plus particulièrement les trois thèmes suivants : **Recyclage, Environnement, Énergie.**



# Environnement

## Eau

L'eau utilisée par Lubrizol sert à la production de vapeur, au refroidissement des réacteurs, à l'alimentation du réseau incendie, au nettoyage des sols des ateliers et au jaugeage des bacs...



**Consommation d'eau**  
**412 299 m³**  
 -11% par rapport à 2014

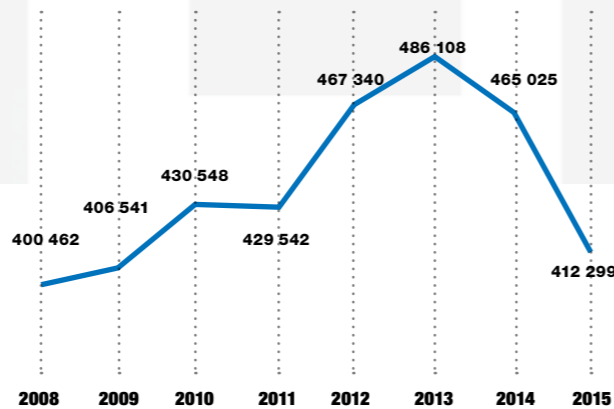
Depuis 2013, Lubrizol France a réussi à concilier hausse de la production et diminution de sa consommation d'eau pour le fonctionnement de ses sites de production. En effet, le volume total annuel d'eau consommée est passé de 486 108 m³

en 2013 à 412 299 m³ en 2015.

Cette diminution de la consommation d'eau s'explique par la prise de mesures suite à un audit interne en 2013. Lubrizol a notamment amélioré son taux de retour des condensats de la vapeur fatale utilisée dans ses installations. Le rendement moyen pondéré des retours des condensats s'élève à 55% sur le site de Rouen en décembre 2015 alors qu'il était inférieur à 26% en 2013. Cette technique permet de réutiliser et recycler l'eau et contribue à l'économiser.

Sur le volume total d'eau consommée, l'eau potable représente 32%. A Mournex et au Havre, l'eau potable n'est utilisée que pour les besoins en eau sanitaire. L'usine de Rouen a, quant à elle, recours à de l'eau potable pour sa production car elle ne dispose pas de possibilité pour s'approvisionner en eau « industrielle ». Le Canal de Tancarville permet, quant à lui d'approvisionner le site du Havre en eau « industrielle ».

**Volume total d'eau en m³ consommée par année depuis 2008**



**Répartition de la consommation d'eau en 2015**



■ Eau potable  
 ■ Eau industrielle




**640L/tonne de produit Lubrizol fabriqué contre 800L en 2013**



# Environnement

## Énergie

Dans une logique de gestion économe des ressources, Lubrizol a pour objectif de réduire sa consommation d'énergie et d'améliorer son efficacité énergétique.



**Consommation totale d'énergie**  
**318 GWH EN 2015**  
 -3% par rapport à 2014

Pour y parvenir, Lubrizol a depuis la fin des années 90 décidé de faire évoluer son mix énergétique. L'objectif étant de remplacer progressivement la consommation de fioul lourd qui représentait 41% de la consommation

d'énergie chez Lubrizol en 2000 par du gaz naturel. Aujourd'hui cet objectif est presque atteint puisque la consommation de fuel n'est plus que de 4% en 2015.

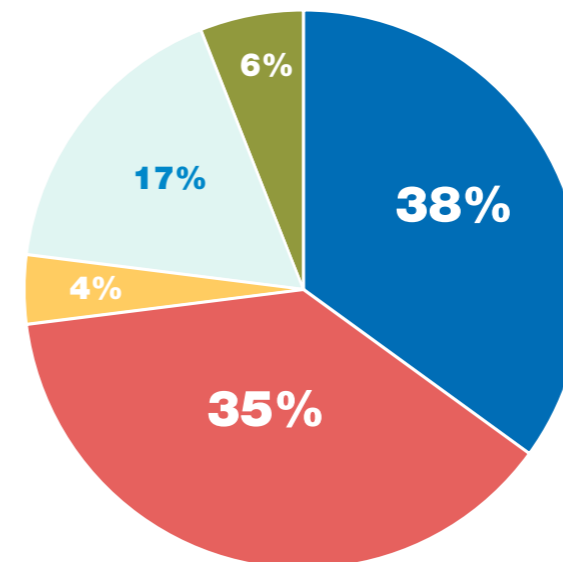
La vapeur achetée qui représente 35% de la consommation d'énergie provient de la valorisation de la chaleur fatale provenant de la combustion de déchets en substitution des énergies fossiles. L'amélioration et l'optimisation des moyens de production d'énergie ont permis de réduire la consommation totale d'énergie de 3% entre 2014 et 2015, alors même que la production a augmenté de 1,6% sur la même période.



Lubrizol a été récompensé à l'occasion de la 5ème édition des « Trophée des Énergies en Haute-Normandie » dans la catégorie « groupe industriel ». Ce trophée fait suite aux actions menées par

Lubrizol à travers les audits énergétiques (diagnostic énergétique : 2015) et s'inscrit dans la volonté continue de Lubrizol de réduire et maîtriser ses consommations d'énergie.

## Consommation d'énergie en 2015




**490 kWh/tonne manipulée**  
 -4% par rapport à 2014

■ Gaz Naturel - Rouen et Le Havre  
 ■ Sous produit combustible - Le Havre  
 ■ Électricité - Rouen et Le Havre  
 ■ Fioul Lourd et Fioul domestique - Rouen et Le Havre  
 ■ Vapeur achetée - Rouen et Le Havre



# Environnement

## Gestion des déchets

La gestion des déchets est un enjeu environnemental important. C'est pourquoi Lubrizol souhaite augmenter la proportion de la valorisation et du recyclage dans l'ensemble de ses déchets.

### Rejets dans l'air et l'eau

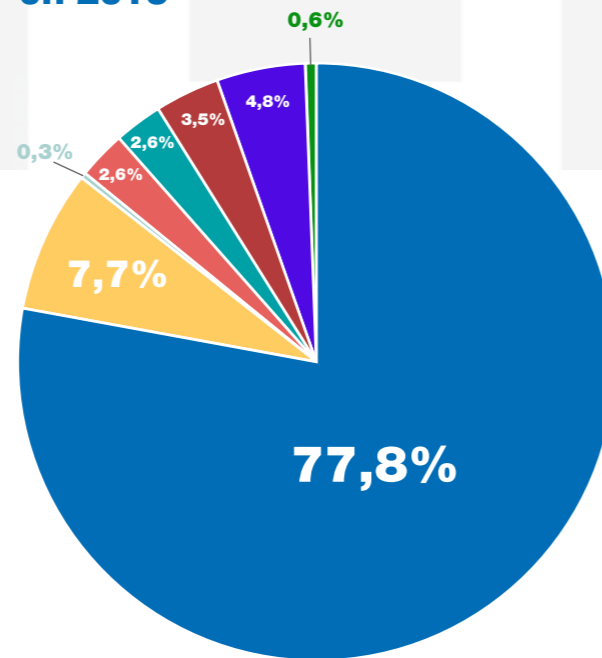
L'émission des rejets aériens et aqueux est encadrée par des arrêtés préfectoraux qui déterminent, pour chaque entité, les concentrations et flux de polluants à ne pas dépasser. De multiples contrôles ainsi que des filières de traitement sont mis en place afin de respecter ces seuils.

### Traitement des déchets

L'entreprise recherche les filières de traitement les plus adaptées à ses déchets. Le tri sélectif permet ainsi de valoriser plus de 90% des déchets produits par l'ensemble des activités de Lubrizol France. Les efforts sont encouragés à tous les niveaux de l'entreprise à travers différentes campagnes de sensibilisation au recyclage (gobelets, bouteilles en plastique, canettes...).



### Répartition des déchets en 2015



- Déchets dangereux (incinérés avec récupération d'énergie)
- Terres et gravats (enfouissement et décharges)
- Déchets bois papier carton (valorisation matière)
- Métaux (valorisation matière)
- Ordures non souillées en mélange (valorisation matière, traitement)
- Déchets dangereux (valorisation matière, traitement)
- Emballages (recyclage)
- Résidus de distillation (incinérateur du Havre)

**92% des déchets produits sont valorisés**  
 94% en moyenne sur les trois dernières années

# Environnement

## Empreinte carbone

A son échelle, Lubrizol œuvre à diminuer ses rejets de gaz à effet de serre et à réduire son empreinte carbone.



Dès 2008 et sans obligation réglementaire, Lubrizol s'est engagée dans la réalisation de son Bilan Carbone® sur le périmètre des usines de Rouen

et du Havre. Ce bilan a révélé les principaux postes d'émission et a donné des indications permettant d'engager une démarche de réduction des émissions de gaz à effet de serre. En 2011 et 2014, Lubrizol a réalisé un Bilan des Émissions de Gaz à Effet de Serre (BEGES) sur ses consommations énergétiques. On observe alors une hausse de 14% de gaz à effet de serre émis entre 2011 et 2014.

### L'augmentation des émissions de gaz à effet de serre compensée par la valorisation énergétique de nos déchets ?

Une part importante de la vapeur utilisée sur le site du Havre est fournie par une usine voisine d'incinération de déchets.

L'incinération de nos déchets, qui se substituent dans les installations de traitement à des énergies fossiles, permet de réduire notre impact environnemental. Ainsi la consommation dans nos usines de 150 000 tonnes de vapeur fournies par ces installations permet d'éviter la consommation de gaz et l'émission d'environ 24 500 tonnes de CO<sub>2</sub>.



### Le rôle des additifs dans l'économie de carburant

Lubrizol® CV9601 est un produit qui offre une excellente protection des moteurs tout en réduisant la consommation de carburant. Cet additif est conçu avec un système breveté et d'autres chimies innovantes qui offrent une protection accrue aux moteurs, prolongeant la durée de vie des filtres à particules et réduisant les émissions de CO<sub>2</sub>.

Des tests approfondis indépendants ont montré les possibilités d'économie de carburant diesel pour les véhicules suivants : Camion routier (-1,4%), Bus (-1,7%), Camionnette (-4,5%).

Une amélioration d'1% seulement de la consommation de carburant entraînerait pour l'ensemble de la flotte de camions et de bus en Europe une économie de plus d'1,2 milliard d'€ et une réduction de plus de 3 millions de tonnes de CO<sub>2</sub> par an.

*Fiche Solution pour le climat – COP 21 en partenariat avec l'UIC*

### Les prochains objectifs

En 2015, Lubrizol a réalisé le diagnostic énergétique de ses usines de Rouen et du Havre. Cet exercice a mis en évidence des pistes d'économie sur la consommation d'énergie dans les usines. Lubrizol envisage ainsi de réduire de 8% ses émissions de gaz à effet de serre sur les trois prochaines années à production constante.



## Environnement Odeurs

Depuis 1993, Lubrizol s'est engagé à réaliser un suivi olfactif afin de mesurer les nuisances olfactives, d'apporter une meilleure connaissance en matière d'olfaction industrielle, et d'améliorer le cadre de vie des riverains.

**49 observations**  
dont 31 en internes en 2015

Pour y parvenir, Lubrizol participe à un programme régional, mis en place par Air Normand depuis plus de 20 ans. Des « Nez Normands », habitants bénévoles formés, identifient et quantifient les odeurs depuis leur domicile. Cette démarche permet donc d'effectuer des relevés et de confronter ces derniers avec les relevés des sites industriels.

Cette collaboration aide ainsi les entreprises à détecter des dysfonctionnements et à réduire leurs émissions odorantes.



## Environnement Biodiversité

Lubrizol attache de l'importance à la protection des zones naturelles avoisinantes.

L'impact de l'industrie sur la biodiversité résulte pour partie de ses rejets aqueux et aériens mais aussi des émissions de CO<sub>2</sub> qui contribuent au réchauffement climatique.

Cette sensibilité est étroitement liée à la localisation de l'usine d'Oudalle. En effet, cette dernière appartient à la zone industrielle du Havre qui se situe dans l'estuaire de la Seine, à proximité d'une réserve naturelle humide à haute valeur écologique. C'est dans ce contexte que Lubrizol crée en 2003 un Fonds pour la protection de la nature normande.

### Fonds Lubrizol pour la protection de la nature normande

Ce Fonds a pour vocation de sélectionner et encourager financièrement des associations, implantées en Normandie, qui soumettent des projets dédiés à la protection de la nature.

Cette démarche aspire à trouver un équilibre entre les activités humaines du territoire (industries, agriculture..) et la conservation de la biodiversité.







# Social

*Protection - Engagement - Dialogue*

Nous avons pour ambition d'établir un cadre de travail agréable et dynamique pour nos salariés, de protéger leur santé et assurer leur sécurité. Nous continuons de promouvoir le développement des compétences qui est source d'adaptabilité et d'efficacité.

**Engagement Social**

**Emploi et développement personnel**

**Santé & Sécurité**



# Social Engagement Social

La gestion des ressources humaines et des relations sociales constitue un enjeu stratégique aujourd'hui pour les entreprises.

## Entrevue avec Benoit Parent

Manager Relations Sociales et Administration du Personnel (RSAP)



Benoit Parent - Manager RSAP

**Q : Comment décrivez-vous la politique sociale de Lubrizol ? Quels sont les principaux progrès et actions sociales en 2015 chez Lubrizol ?**

R : La direction de l'entreprise est très attachée au dialogue social et au bon climat social existant au sein de l'entreprise.

En effet, depuis plusieurs années, nous observons un turnover et un taux d'absentéisme faibles. Des dispositifs ont été mis en place pour maintenir cette dynamique qui contribue à offrir un service client de qualité et à la bonne santé économique de Lubrizol *in fine*. C'est ainsi un cercle vertueux qui s'organise et favorise, de lui-même, une amélioration continue en matière d'actions sociales. Parmi les progrès récents, nous pouvons par exemple citer la création d'un bonus retraite progressif, d'une conciergerie, la réalisation d'une étude du stress au travail...

**Q : Avec plus de 600 salariés, Lubrizol doit interagir avec de nombreux collaborateurs. Comment s'organise le dialogue social au sein de Lubrizol ?**

R : En termes de dialogue social, de nombreuses réunions sont organisées chaque année avec les représentants du comité d'entreprise et les délégués

du personnel, auxquelles s'ajoutent les commissions obligatoires portant sur la formation, l'aide au logement, l'égalité professionnelle et l'épargne salariale, ainsi que des commissions facultatives. La complexité de ces dialogues est de concilier intérêts personnels et collectifs, mais aussi d'accorder ces intérêts avec ceux de l'entreprise. C'est alors avec une écoute active et une démarche constructive que nous pouvons mettre en place des accords.

### Maintenir un bon climat Social

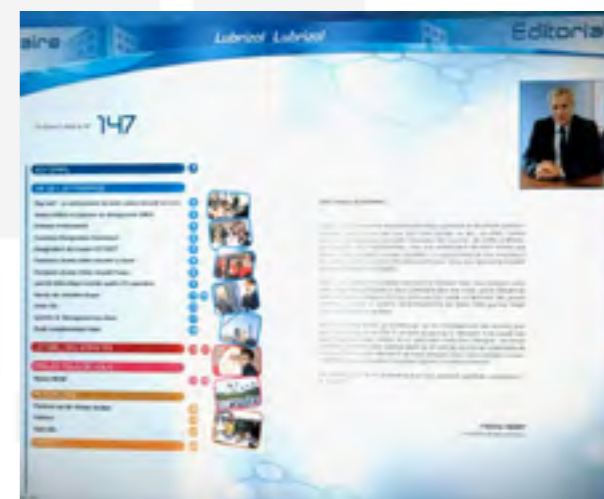
Maintenir un bon climat social est essentiel pour Lubrizol car il est source de performances individuelles et collectives. Pour y parvenir, Lubrizol peut compter sur une forte culture d'entreprise. En effet, les relations sociales internes et externes sont basées sur des valeurs intrinsèques à l'entreprise telles que le respect, la convivialité et l'engagement. Faciliter la communication et la proximité entre les cadres et les salariés est également une démarche ancrée dans la culture d'entreprise. Au-delà de ces habitudes qui contribuent à un climat social serein, Lubrizol soutient les démarches tournées vers le dialogue social et la communication interne, auxquelles s'ajoutent les actions visant l'amélioration du bien-être en entreprise.

## Tenir informé ses collaborateurs

Au-delà des outils de communication interne actuels, Lubrizol attache de l'importance à son journal interne d'entreprise Lubrizol, l'Interlub.

En effet, afin d'informer ses collaborateurs des activités de l'entreprise et de ses évolutions, Lubrizol distribue chaque trimestre l'Interlub à tous les salariés et au personnel retraité. Depuis 1974, celui-ci traite divers sujets qui portent notamment sur la vie de l'entreprise, les bilans annuels qu'ils soient sociaux ou financiers...

Ce dispositif de communication interne est apprécié par le personnel. D'après une enquête interne, le degré de satisfaction de l'Interlub est de 80%.



## Égalité et diversité

L'égalité professionnelle entre les hommes et les femmes reste un axe de progrès dans la gestion des ressources humaines.

Pour faciliter l'articulation entre vie professionnelle et responsabilités familiales, Lubrizol propose depuis près de 6 ans des berceaux dans des crèches interentreprises sur les sites du Havre et de Rouen. De plus, l'entreprise continue d'atteindre son objectif de 100% de réponses favorables pour les demandes de temps partiel et a mis en place une conciergerie dans l'entreprise en 2015.

L'entreprise s'est de nouveau engagée sur la voie de l'égalité professionnelle en signant un second plan d'actions en 2015 qui fixe des objectifs dans le domaine du recrutement, de la promotion professionnelle, de la rémunération, les conditions de travail et la conciliation de la vie professionnelle et personnelle.

En conformité avec le Guide éthique des bonnes conduites, Lubrizol lutte contre les discriminations et soutient l'égalité des chances. C'est pourquoi Lubrizol a adopté une démarche d'insertion professionnelle pour les personnes en situation de handicap.

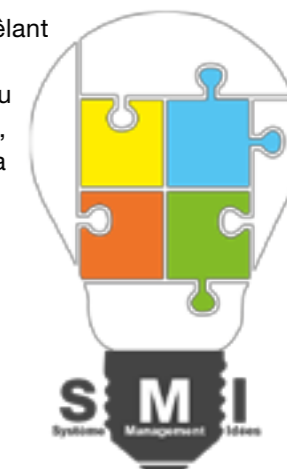
A titre d'exemples, voici les actions menées en 2014 et 2015 :

- Création de la commission emplois des personnes en situation d'handicap
- Actions de sensibilisation au « handicap »
- Formations des managers et encadrants Lubrizol
- Participation à l'élaboration du Guide Simon, avec lequel les entreprises deviennent accessibles aux autistes
- Participation au forum « Handisup »

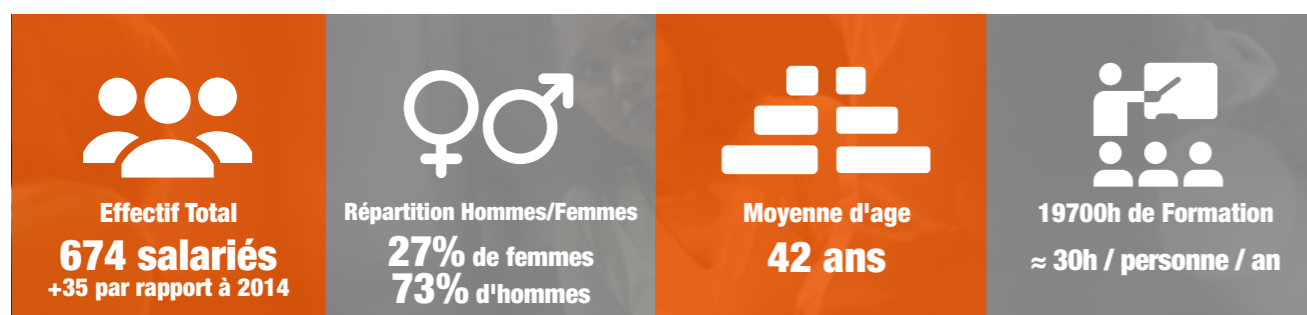
## Système de management des idées

En 2015, Lubrizol a engagé un nouveau processus de Gestion des Idées, mêlant « innovation participative » et « amélioration continue ».

Ce processus permet à chaque salarié d'exprimer ses idées et de contribuer au développement et à l'amélioration du fonctionnement de l'entreprise. En effet, lorsque l'idée est retenue, l'émetteur de l'idée peut s'impliquer et participer à sa mise en place en vue de lui donner vie.



## Données clés





# Social

## Emploi et développement personnel

S'assurer que chaque salarié dispose des compétences nécessaires à la tenue de sa fonction et offrir des perspectives d'évolution en réponse aux besoins de l'organisation, sont des enjeux clés pour Lubrizol en matière d'emploi et de développement personnel.

### L'évaluation des compétences

Deux outils sont à la disposition des managers et des ressources humaines pour évaluer les compétences des salariés : l'entretien individuel d'évaluation et l'entretien professionnel.

En 2015, le cadre de ces entretiens a été revu avec la signature d'un nouvel accord d'entreprise relatif à la formation professionnelle et à la gestion prévisionnelle de l'emploi et des compétences.

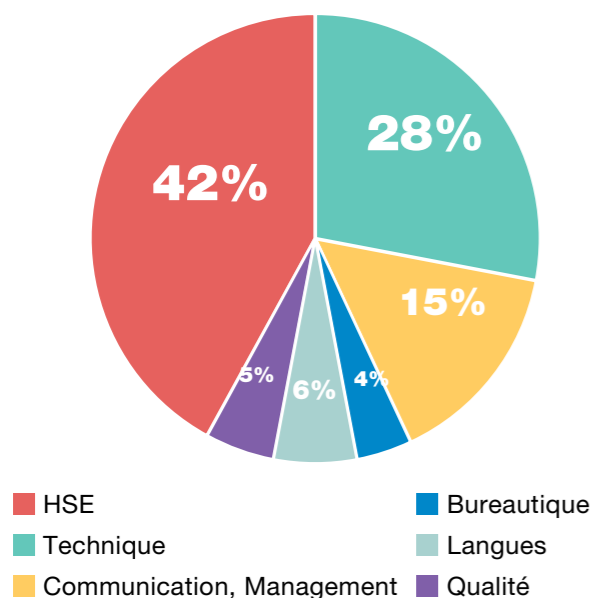
L'entretien individuel et annuel d'évaluation, obligatoire pour tous les salariés, a pour ambition de réaliser le bilan des objectifs et d'échanger avec les salariés sur leurs aspirations. L'entretien professionnel est, quant à lui, principalement destiné aux salariés en CDI. Il vise à vérifier l'employabilité des salariés et à identifier leurs souhaits d'évolution à court, moyen et long termes. L'intérêt de ces outils opérationnels est de garantir l'équité de traitement entre les salariés.

### Développer des compétences

Lubrizol mène une politique active en ce qui concerne le développement des compétences, et plus particulièrement la formation professionnelle. Cette dernière a pour objectif d'assurer une meilleure adéquation entre les objectifs de l'entreprise et le développement des compétences de son personnel face à l'évolution des métiers, des techniques et de la technologie. Le plan annuel de la formation adopté par Lubrizol prévoit en moyenne près de quarante heures de formation par salarié.

**6,8% : Taux de participation financière à la formation professionnelle**

### Répartition des heures de formation



### Mobilité interne

La mobilité interne fait partie intégrante du processus de développement des compétences et des carrières chez Lubrizol. En effet, lorsqu'un besoin en personnel se présente, la recherche s'oriente en priorité auprès des candidats potentiels au sein de l'entreprise avant un recrutement externe. Pour faciliter ce processus, l'évaluation des compétences joue un rôle central.

**41% des postes en moyenne ont été pourvus en interne depuis 2014**

### Contrat de Génération

Depuis 2013, le contrat de génération intègre trois engagements en faveur de l'emploi et du développement personnel :

- Recruter 30% de jeunes de moins de 26 ans en CDI ;
- Recruter de 1 à 3% de seniors et maintenir à 100% l'emploi des seniors de plus de 55 ans ;
- Favoriser la transmission du savoir et des compétences.

Un nouvel accord est en cours de négociation et sera signé en 2017.

# Social

## Santé & Sécurité

Préserver la santé et assurer la sécurité sont des priorités pour Lubrizol.

Pour répondre à cet enjeu, Lubrizol respecte les réglementations et se conforme aux normes internationales suivantes :

- Lubrizol maintient depuis de nombreuses années la certification OHSAS 18001 pour son système de management de la santé et de la sécurité qui s'organise à tous les niveaux de l'entreprise.
- Lubrizol est signataire de la Charte mondiale Responsible Care® qui intègre notamment le principe suivant : protéger les personnes et l'environnement par l'amélioration continue des performances en termes d'environnement, de santé et de sécurité, de sûreté des installations et des procédés, et en favorisant une amélioration continue de la gestion et de la sécurité des produits chimiques tout au long de la chaîne d'approvisionnement.



La définition des axes d'amélioration et des priorités en termes de santé et sécurité repose sur la mise à jour annuelle du document unique, qui répertorie l'ensemble des risques et des axes de progrès, ainsi que sur la politique HSE, qui fixe les priorités. Chaque année, ces axes d'amélioration forment le socle de l'établissement d'un plan d'actions Qualité/HSE.

Les investissements en HSE et Maintenance sont indispensables à la réalisation du plan d'actions et à l'amélioration continue de l'entreprise.

Parmi les actions récurrentes intégrées aux plans d'actions, on y trouve les formations. Elles permettent de prévenir, informer, développer et maintenir des compétences. Elles constituent un levier majeur de progrès pour assurer la sécurité et préserver la santé.



En 2015, Lubrizol a été lauréat dans le cadre du Trophée Responsible Care® dans la catégorie Trophée Santé et Sécurité au travail. Deux actions, menées en 2015, ont été soulignées : la démarche CAPS visant à garantir la sécurité par la valorisation des comportements humains et la mise en œuvre d'un robot de déchargement de fûts.

- La démarche CAPS (Causerie sur l'Application des Principes Sécuritaires) permet d'échanger avec les entreprises extérieures sur les situations dégradées. L'humain est au cœur du fonctionnement et cette démarche change la vision de la sécurité.
- Robot de déchargement de fûts : les déchargements des 1500 à 1800 fûts par jour sont effectués par un robot, réduisant ainsi la pénibilité du travail manuel et répétitif.



# Social Santé & Sécurité

## Entrevue avec Nicolas Adam

Directeur de l'usine de Rouen

**Q : Protéger ses collaborateurs est une priorité pour Lubrizol. Chaque année vous œuvrez pour améliorer la sécurité au sein de Lubrizol. Quels sont vos principales réalisations, investissements et progrès en termes de sécurité en 2015 ?**

R : Chaque année nous mettons effectivement en place des projets pour améliorer la sécurité avec une vision sur le long terme évidemment. Par exemple, nous avons mené, de 2013 à 2015, un projet sur les phénomènes de décomposition. Ce projet a été mis en place avec la volonté d'améliorer la sécurisation du site suite à l'incident de 2013 sur l'usine de Rouen. Parallèlement à ce projet conséquent, on compte diverses améliorations allant de la mise en place de dispositifs de protection incendie à l'élévation du niveau de sûreté, en passant par l'instauration de nouveaux indicateurs sécurité. Au-delà de ces exemples, les investissements montrent cet aspect prioritaire que requiert la sécurité pour Lubrizol puisque l'entreprise investit à hauteur de 60% dans la sécurité.

**Q : Assurer la sécurité de tous nécessite une vigilance au quotidien. Quelles sont les difficultés auxquelles vous pouvez être confronté ?**

R : Malgré des statistiques record en matière de sécurité pour l'année 2015, nous restons toujours très attentifs aux facteurs potentiels d'accidents et aux situations à risque. En effet, la sécurité doit être une valeur pour nos collaborateurs et doit faire partie intégrante de

nos décisions, de nos actions. Les prises de risques, que certains collaborateurs peuvent prendre lorsqu'ils n'ont pas les moyens adaptés, sont des comportements que nous essayons de faire évoluer. Nous devons continuer nos efforts dans ce sens et apporter les solutions pour éviter ces situations. Pour résumer, l'enjeu est de concilier sécurité et activité.

**Q : Quels sont les prochains objectifs de Lubrizol en matière de sécurité ?**

R : Mes quinze ans d'ancienneté m'ont permis d'observer une évolution sur la gestion de la sécurité. À une sécurité principalement basée sur la technique, s'est ajoutée une nouvelle dimension, celle de la procédure sécurité. Et aujourd'hui, nous entrons dans une nouvelle phase qui intègre une partie comportementale à la sécurité. Les prochains objectifs sont donc de continuer nos efforts sur la technique et les procédures de sécurité, et de développer un comportement adapté et intégrant la sécurité comme une valeur fondamentale. Nous avons commencé cette démarche avec une étude INERIS sur l'année 2015-2016 portant sur la sécurité industrielle et le facteur humain. Cette étude nous permet d'envisager de nouvelles pistes d'amélioration.



Nicolas Adam  
Directeur de l'usine de Rouen

## Sécurité

La sécurité et la santé entretiennent des liens étroits et constituent des objectifs prioritaires. Lubrizol s'engage, à tous les niveaux de l'entreprise et de manière collective et continue, à améliorer et progresser dans le domaine de la sécurité.

### Accidents du travail

L'entreprise s'intéresse de près aux indicateurs qui concernent les accidents du travail tels que le taux de fréquence des accidents du travail avec arrêt et le taux de gravité des accidents avec arrêt.

Lubrizol observe une amélioration de ses résultats en 2015 avec la baisse du taux de fréquence des accidents du travail avec arrêt, ainsi que la baisse du taux de gravité des accidents avec arrêt qui depuis 2014 est passé sous le seuil de 0,125. L'année 2015 a été une année record en notant que ces taux sont parmi les plus faibles jamais enregistrés. Cependant des efforts sont encore à fournir pour continuer de réduire le nombre d'accidents et leur gravité.

**3,0 : c'est le taux de fréquence des accidents du travail avec arrêt en 2015**  
6,7 en moyenne sur les 3 dernières années

**0,085 : c'est le taux de gravité des accidents avec arrêt en 2015**  
0,152 en moyenne sur les 3 dernières années

## Santé

Lubrizol a identifié l'ensemble des risques professionnels pouvant avoir des répercussions sur la santé de ses collaborateurs tels que les troubles musculo squelettiques (TMS) ou les produits cancérigènes, mutagènes ou toxiques pour la reproduction (CMR). La prévention et la maîtrise de ces risques sont pour Lubrizol des enjeux majeurs qui font office de nombreuses actions chaque année. L'entreprise s'engage également à réduire la pénibilité au travail et prête attention aux risques psychosociaux.

### Pénibilité

Lubrizol a réalisé toute la démarche visant à diagnostiquer les situations de pénibilité au travail, puis à réaliser des fiches de prévention et élaborer un plan d'action. Ce dernier a pour objectif de réduire les facteurs de risques professionnels susceptibles de laisser des traces durables et irréversibles sur la santé.

### Les risques psychosociaux

C'est un risque pour lequel la direction de Lubrizol est vigilante. Lubrizol s'est penché plus

particulièrement sur la question du stress au travail en 2010 et 2013. Deux études ont été menées sur le stress et l'anxiété au travail chez Lubrizol, auprès de 600 personnes qui ont répondu à un questionnaire. Ces études sont devenues un dispositif majeur de gestion des risques psychosociaux. Elles permettent de déterminer le niveau et les facteurs de stress et d'anxiété, les services les plus touchés, mais aussi de définir les points forts de Lubrizol et de proposer des axes d'amélioration.

Suite à ces études, des premières mesures ont été prises pour améliorer la qualité de vie au travail. À titre d'exemples :

- Charte de bonnes pratiques pour les E-mails
- Actions détonantes : relaxation...
- Cours de Yoga, Zumba, Pilate...
- Conciergerie sur le site de Rouen

En complément de cette étude Lubrizol a apporté des solutions adaptées aux personnes des services les plus touchés par le stress au travail. Une feuille de route pour les managers des services concernés a été créée pour les aider à mieux gérer les situations stressantes au sein de leurs équipes.

## Prévention

Que ce soit à travers des campagnes de sensibilisation, de prévention, ou par les formations, la prévention joue un rôle très important pour transmettre les bonnes pratiques à nos collaborateurs, et à terme renforcer la sécurité.

**Le programme Play-Safe®** a été mis en place en 2015. C'est une formation qui se déroule sur deux jours et qui a pour objectifs :

- identifier l'origine et le mécanisme des comportements à risque
- comprendre le lien entre son propre état et les risques d'accident
- améliorer la perception des risques
- être à même d'agir pour se mettre en vigilance

La particularité de cette formation est d'aborder le sujet de la sécurité de manière participative et ludique. L'ensemble du personnel est impliqué au cours de cas pratiques, ce qui permet également de créer une dynamique de groupe.

**La démarche CAPS** (Causerie sur l'Application des Principes sécuritaires) est une démarche initiée en 2013 qui a abouti en 2014. C'est une méthode de prévention éducative qui s'applique sur le site du Havre. Suite à la formation de « Capseurs », des CAPS sont réalisées sur le terrain conjointement avec les entreprises extérieures. Le but est d'échanger sur les situations dégradées, d'expliquer l'importance d'agir en boucle courte pour éviter les incidents.





# Ancrage Local

*Interactions - Relations - Contributions*

En travaillant avec nos partenaires locaux, nous contribuons au développement économique du territoire Normand. Nous interagissons également avec différents acteurs régionaux tels que les établissements scolaires, les riverains...

**Insertion professionnelle**

**Relations Écoles / Entreprises**

**Interaction avec les territoires**

**Lubrizol et le secteur de l'industrie Chimique**

**Engagement solidaire**





## Ancrage Local Insertion Professionnelle

Lubrizol France contribue, en tant qu'entreprise, au développement économique et social des territoires régionaux. Les actions de l'entreprise sont très souvent ancrées en Normandie du fait des sites d'implantation de Lubrizol au Havre et à Rouen.

### Recruter et promouvoir l'insertion sociale et professionnelle

Lubrizol s'engage pour l'insertion et l'emploi des publics en difficulté et des jeunes. C'est pourquoi l'entreprise participe régulièrement à des forums organisés sur le territoire, plus particulièrement en Normandie. Ces derniers facilitent la mise en contact employeurs/demandeurs d'emploi ou de stage.

- **Le Forum Handisup** vise à mettre en relation les étudiants en situation d'handicap avec les entreprises proposant des emplois, stages, contrats en alternance et délivrant des informations sur les métiers et débouchés de leur secteur.
- **Le Forum Emplois en Seine** est également un rendez-vous incontournable pour l'entreprise. Il permet de rencontrer des profils de tout horizon. Ce dispositif annuel permet non seulement de pourvoir certains postes ouverts mais aussi de repérer des talents pour de futures opportunités d'embauche. En 2015, près de 360 CV ont été recueillis pour 11 offres d'emploi, pour des propositions de stages et des contrats d'alternance.
- **Le Forum Normand** organisé par l'INSA, ESIGELEC et le CESI en 2015 a permis à Lubrizol de rencontrer une trentaine de personnes recherchant des stages, de l'alternance ou de l'emploi.

### Entrevue avec Benoit Parent

Manager Relations Sociales et Administration du Personnel

**Q : Malgré le contexte économique actuel, Lubrizol est une entreprise dynamique qui recrute. Quelles actions mène Lubrizol pour l'insertion professionnelle ?**

R : Effectivement, Lubrizol a recruté 50 personnes en CDI en 2015. L'engagement de Lubrizol pour l'insertion professionnelle s'observe par la présence de l'entreprise sur plusieurs forums en Normandie tels que le Forum Emplois en Seine, le Forum Normand... mais aussi par son implication auprès des étudiants en proposant 50 stages et 20 alternances en moyenne par an. Lubrizol s'attache également à promouvoir l'insertion professionnelle des personnes en situation d'handicap. Par exemple l'entreprise a participé au Forum handicap en 2015 et a mis en place un programme de sensibilisation aux handicaps, pour mieux le comprendre et mieux le gérer, auprès des managers de l'entreprise.



## Ancrage Local Relations Écoles / Entreprise

Lubrizol France entretient des liens étroits avec les établissements scolaires. L'entreprise contribue à la formation d'étudiants en proposant des stages et des contrats d'alternance et participe à de multiples actions visant à faire découvrir le monde de l'industrie chimique.

### Le programme Jeunes Chimie Sécurité

Lubrizol contribue à ce programme qui répond à deux objectifs : faire connaître l'industrie chimique aux jeunes et intégrer la sécurité industrielle dans les programmes de formation des élèves. Des élèves de BEP Métiers des Industries de Procédés, option Industries chimiques suivent donc un parcours de 7 journées thématiques de découverte de l'entreprise. La validation de cette démarche donne lieu à la délivrance d'un « Passeport Jeunes Chimie Sécurité » signé par le Recteur et délivré par l'UIC lors d'une cérémonie officielle.

### Le village de la Chimie

L'UIC de Normandie organise plusieurs manifestations en collaboration avec le « Réseau Lycées des Métiers de la filière chimie », le Rectorat de Rouen, les entreprises de la chimie dont Lubrizol qui est représenté au sein de ce groupe de travail.



### Bourse aux Stages

Lubrizol a participé à la huitième édition de la Bourse au stage en 2015 qui se déroule à la chambre de commerce du Havre.

## Ancrage Local Interaction avec les territoires

Les parties prenantes externes significatives de Lubrizol sont sans nul doute les riverains ainsi que les collectivités territoriales. Lubrizol entretient des relations responsables avec les différents acteurs des territoires et s'attache à travailler en collaboration avec les acteurs du secteur de la chimie.

### Dialoguer, s'ouvrir et construire avec les territoires

- **Le Comité de Riverains** : créé en 1997, le comité de riverains est un dispositif de dialogue important pour Lubrizol.
- **La Semaine de l'industrie**, coordonnée par les Chambres de Commerce et d'Industrie au Havre et à Rouen, permet au grand public, aux scolaires ou aux étudiants de visiter des entreprises. Lubrizol ouvre ses portes au cours de ces visites organisées et présente ses activités, les investissements réalisés et les changements à venir.
- **L'éco-quartier** est un projet d'aménagement urbain voisin de l'usine. Le directeur de l'usine de Rouen, membre de la commission écoquartier Flaubert à la Métropole, participe et apporte des propositions pour optimiser la cohabitation industrie/éco-quartier.

### Informier

Lubrizol participe aux Comités Locaux d'Information et de Concertation (CLIC) mis en place par les préfets dans le cadre de la loi «Risques technologiques». Les trois sites de Lubrizol sont associés aux CLIC respectifs de la zone industrialo-portuaire du Havre, de Rouen Ouest, et de la plateforme industrielle de Mournoux Pardies. Le CLIC permet de créer un cadre d'échange d'information et de développer un climat de confiance.





# Ancrage Local

## Lubrizon et le secteur de l'industrie Chimique

Lubrizon s'investit et entretient des relations étroites avec un certain nombre de collectifs et d'associations engagés dans le secteur de l'industrie chimique.



Groupe d'Études de Sécurité des Industries Pétrolières & Chimiques



Centre d'Étude pour la prévention de l'Incendie



### Entrevue avec Nicolas Adam

Directeur de l'Usine de Rouen

**Q : De par son environnement et ses activités, Lubrizon compte de nombreuses parties prenantes avec lesquelles vous entretenez des relations étroites. Comment décririez-vous votre rôle et implication ? En interne, en externe ?**

R : Une part importante de ma fonction est de coordonner les relations entre les différents acteurs de l'entreprise. Il est aussi de maintenir une relation de confiance, entre Lubrizon et ses parties prenantes.

**Q : Lubrizon a entrepris depuis 1997 une démarche de dialogue avec ses riverains, une démarche qui a d'ailleurs été reconnue par le réseau GRANDDE en 2011. Depuis quand êtes-vous membre de ce comité de riverains ? Quelles sont ses attentes ? Comment y répondez-vous ?**

R : Encore aujourd'hui, Lubrizon est la seule industrie à avoir créé un comité de riverains à Rouen. Je suis membre de ce comité depuis 2008 et je le préside depuis 2013. Être informé est une des principales attentes des riverains, c'est-à-dire mieux connaître les activités de Lubrizon et les risques liés. Deux rencontres sont donc organisées chaque année : une visite de l'usine en juin permet de présenter les nouveaux projets, et une réunion en décembre permet de discuter autour de questions, de sujets précis.

**Q : Quels sont, selon vous, les bénéfices et avantages que cette démarche a apportés à Lubrizon ?**

R : Les avantages de cette démarche sont nombreux. Ce dialogue, constructif, révèle les points de vigilance et les inquiétudes de nos riverains que Lubrizon doit prendre en compte. De fait, ce dialogue permet à l'usine de Rouen de mieux s'intégrer dans un territoire toujours plus urbain. Cela est d'autant plus vrai que l'arrivée d'un éco-quartier à proximité de l'usine de Rouen dans les années à venir constitue un nouvel enjeu pour Lubrizon. Le comité de riverains va certainement se révéler être, de nouveau, un dispositif clé de dialogue avec ces nouveaux voisins.

# Ancrage Local

## Engagement solidaire

Lubrizon est fier de compter, au sein de son personnel, des salariés qui n'hésitent pas à consacrer du temps à des actions solidaires et caritatives.

### Mécénat et sponsoring

Les actions de mécénat et sponsoring menées par Lubrizon soutiennent des actions dans les domaines du sport, de la culture, de la santé et de l'enseignement.

Lubrizon sponsorise entre autres le Stade Rouennais de Rugby, le HAC Handball féminin, ainsi que Quevilly Rouen Métropole pour la saison 2015-2016.

### Actions solidaires

- **Le Téléthon :** Depuis décembre 2000, Lubrizon France participe chaque année à la grande manifestation du Téléthon. Pendant environ un mois, des produits, objets et autres tickets de loterie sont vendus aux membres du personnel de Lubrizon. Des stands sont également installés à Rouen chaque premier week-end du mois et les Lubrizoliens bénévoles participent à faire grossir la cagnotte en prolongeant les ventes et en assurant des animations à ces stands. Grâce à la solidarité des salariés de Lubrizon et à l'équipe Téléthon, l'entreprise a pu remettre un chèque d'un montant record de 11 000€ en 2015.



Lubrizon et ses bénévoles au village Téléthon de Rouen

- **Don du sang :** La participation de Lubrizon au don du sang est une initiative qui a été mise en place en 2013. En 2015, 37 salariés ont pu ainsi donner leur sang lorsque le camion de l'Établissement Français du Sang s'est déplacé à Rouen en fin d'année.
- **Bouchons 276 :** Des collecteurs de bouchons sont à disposition des salariés dans l'entreprise.

Les bouchons collectés sont ensuite donnés à l'association normande BOUCHONS 276 qui les recycle. Le recyclage de ces bouchons permet à cette association de réaliser des actions en faveur du développement durable et d'apporter une aide aux personnes en situation de handicap.



### Préserver la biodiversité

- **Fonds pour la protection de la nature normande :** Depuis sa création en 2003, le Fonds Lubrizon a récompensé 6 associations pour leurs projets dédiés à la protection de la nature.
- **Mission BIOM (Biodiversité et Indicateurs à l'Outre-Mer) :** En 2015, Lubrizon a contribué à un projet relatif à la Biodiversité. Ce projet a été mené par l'association étudiante IMExpertise, commanditée par l'Observatoire National de la Biodiversité (ONB), sous tutelle du Ministère de l'écologie, du développement durable et de l'énergie. L'objectif du projet était de recenser les initiatives en matière d'indicateurs de biodiversité dans les Départements/Régions et Communautés de l'outre-mer français (DROM-COM).



# Glossaire

**BILAN DES ÉMISSIONS DE GAZ À EFFET DE SERRE (BEGES) :** Le Bilan des émissions de gaz à effet de serre établit le volume de gaz à effet de serre émis annuellement par une organisation, un produit, ou une production. La réalisation de ce bilan est obligatoire pour les entreprises de plus de 500 salariés.

**BIODIVERSITÉ :** La biodiversité est un terme générique pour désigner la diversité et la richesse en espèces vivantes qui peuplent la Terre, un territoire ou un écosystème. Cette notion s'applique aux différentes espèces végétales et animales, allant des organismes monocellulaires aux organismes les plus complexes.

**CLIC :** Le Comité Local d'Information et de Concertation, est un dispositif ayant pour objectif le suivi de la mise en œuvre des nouvelles mesures de prévention des risques majeurs et le devoir d'information de tout incident ou accident touchant à la sécurité des installations classées.

**CONDENSAT :** C'est le résidu qui se forme lorsque la vapeur se condense en passant de l'état gazeux à l'état liquide. Le retour des condensats est de l'eau pure chaude qui est récupérée et qui est réutilisée dans la chaudière de production de la vapeur.

**CONTRAT DE GÉNÉRATION :** Dispositif introduit par la loi du 1<sup>er</sup> mars 2013 visant à favoriser le maintien dans l'emploi des seniors, l'insertion durable des jeunes dans l'emploi et la transmission des compétences dans l'entreprise.

**DÉCHETS INDUSTRIELS DANGEREUX :** Les déchets dangereux sont les déchets issus de l'activité industrielle qui représentent un risque pour la santé ou l'environnement et qui nécessitent un traitement adapté (traitement thermique, physico-chimique, biologique...).

**DOCUMENT UNIQUE D'ÉVALUATION DES RISQUES PROFESSIONNELS (DUERP) :** Ce document est réalisé et mis à jour annuellement par chaque chef de service, d'établissement, répertorie l'ensemble des risques professionnels, auxquels sont exposés les agents, afin d'organiser la prévention au sein du programme annuel de prévention.

**HSE :** Acronyme de Hygiène, Sécurité, Environnement utilisé dans l'industrie.

**ISO 9001 :** La norme ISO 9001 est une norme internationale qui constitue la référence des organisations pour mettre en place un système de management de la qualité.

**ISO 14001 :** La norme ISO 14 001 est une norme internationale qui constitue la référence des organisations pour mettre en place un système de management de l'environnement.

**MASE :** Le Manuel d'Amélioration Sécurité Environnement des entreprises est un système de management dont l'objectif est l'amélioration permanente et continue des performances Sécurité, Santé, Environnement des entreprises.

**OHSAS 18001 :** La norme OHSAS 18001 relève de la mise en place d'un système de management de la santé et la sécurité au travail. Le but de ce système est d'améliorer la gestion des risques afin de réduire le nombre d'accidents, de se conformer à la législation et d'améliorer les performances.

**POI (Plan d'Opération Interne) :** Le POI est un plan d'urgence, élaboré par l'industriel, qui organise et détermine les moyens, les équipements et les stratégies d'intervention à mettre en œuvre en cas de sinistre dans une installation. Il fait l'objet de tests et d'exercices périodiques. Le POI est obligatoire pour les installations SEVESO.

**PPI (Plan Particulier d'Intervention) :** Le PPI est un plan d'urgence établi par le préfet. Il permet de gérer les moyens de secours en cas d'accident dans une installation classée dont les conséquences dépassent l'enceinte de l'installation.

**REACH (Enregistrement, évaluation, autorisation des substances chimiques) :** Règlement européen entré en vigueur en 2007 qui vise à sécuriser la fabrication et l'utilisation des substances chimiques dans l'industrie européenne. L'objectif est de recenser, évaluer et contrôler les substances chimiques fabriquées et importées sur le marché européen.

**RESPONSIBLE CARE® :** Initiative mondiale de l'industrie chimique pour l'amélioration continue des performances dans les domaines de la santé, de la sécurité, et de l'environnement.

**SEVESO :** La directive SEVESO est une directive européenne qui concerne la prévention des risques industriels majeurs. Elle s'applique à tous les établissements où des substances dangereuses sont présentes au-dessus de certaines quantités. Ces établissements sont classés en deux catégories selon la quantité de substances présentes : SEVESO « Seuil Bas » et « Seuil Haut ».

**SYSTEME DE GESTION DE LA SÉCURITÉ (SGS) :** L'entreprise exploitante met en place dans son établissement un système de gestion de la sécurité applicable à toutes les installations susceptibles de générer des accidents majeurs.

**TAUX DE FRÉQUENCE DES ACCIDENTS DU TRAVAIL AVEC ARRÊT :** Le taux de fréquence est le nombre d'accidents avec arrêt de travail supérieur à un jour, survenus au cours d'une période de 12 mois par million d'heures de travail.

**TAUX DE GRAVITÉ DES ACCIDENTS AVEC ARRÊT :** Le taux de gravité représente le nombre de journées indemnisées pour 1 000 heures travaillées, c'est à dire le nombre de journées perdues par incapacité temporaire pour 1 000 heures travaillées.

**THE LUBRIZOL CORPORATION :** Le groupe Lubrizol est l'une des premières sociétés mondiales de chimie de spécialités. Les trois segments de Lubrizol sont : Lubrizol Additives, Lubrizol Advanced Materials, Lubrizol Oilfield Solutions.

**VALORISATION DES DÉCHETS :** Ensemble de procédés par lesquels on transforme un déchet matériel ou organique avec pour objectif un usage spécifique tel que le recyclage, ou la transformation en énergie.





# *Lubrizol*

© Lubrizol France SAS, 2017  
France - 25 quai de France  
CS61062 - 76173 Rouen  
au capital de 5 000 000€  
immatriculée au RCS Rouen N°542 070 958

Tel. (+33) 02 35 58 14 00  
<https://france.lubrizol.com/>